

Molière ou de la bonne lecture – Dossier pédagogique

par Sabrina Vontobel

Activités

Exercice de préparation. Vocabulaire : Trouvez la bonne traduction

la traîtresse	unanständig, empörend
imbécile	die Aussage
l'énoncé (m.)	die Verräterin
épouvantable	etw. verbreiten
impertinent	schrecklich, entsetzlich
faire courir	dumm

Exercice 1

1

« Je hais tous les hommes :
Les uns, parce qu'ils sont
méchants et malfaisants,
Et les autres, pour être aux
méchants complaisants »
(Molière)

2

« Chose étrange d'aimer, et que pour ces traîtresses [= femmes]
Les hommes soient sujets à de telles faiblesses !
Tout le monde connaît leur imperfection :
Ce n'est qu'extravagance et qu'indiscrétion ;
Leur esprit est méchant, et leur âme fragile ;
Il n'est rien de plus faible et de plus imbécile,
Rien de plus infidèle : et malgré tout cela,
Dans le monde on fait tout pour ces animaux-là. »
(Molière)

3

« L'argent est plus précieux
que toutes les choses du
monde »
(Molière)

- Comment comprenez-vous ces citations ?
- Êtes-vous d'accord ou pas avec ce que dit Molière ? Pourquoi (pas) ?
- D'après ces citations, quel genre de personne est Molière pour vous ?

Exercice 2

Dans ses comédies Molière parle de sujets actuels à son époque pour les thématiser, tendre au public un miroir de la société et ainsi critiquer certains comportements et mœurs.

On trouve dans chacune de ses pièces un caractère qui représente l'« honnête homme », ainsi qu'un caractère qui représente son contraire, un personnage qu'on pourrait dire excessif.

Expliqué brièvement :

L'honnête homme personifie le comportement idéal de l'âge classique (au 17^{ème} siècle) : c'est un homme qui évite les extrémités, qui est donc modéré, qui a du bon sens, qui est cultivé, raisonnable et intelligent. Ses actions correspondent toujours à la bienséance, c'est à dire aux règles de politesse de l'époque.

L'École des femmes (écrit en 1662 et dont est tirée la première citation) raconte l'histoire d'Arnolphe, un homme mûr qui ne pense qu'à lui-même et qui veut se marier avec une jeune femme tout en pensant que, dans le mariage, une femme doit se soumettre à son mari à tout point de vue. À son avis, il vaut mieux que la femme ne soit pas instruite parce qu'il pense qu'on réduit ainsi le danger qu'elle vous trompe. Il n'est pas prêt à écouter les conseils de son sage ami, Chrysalde, qui représente l'honnête homme. La 3^{ème} citation (de l'exercice 1) est un **énoncé** d'Arnolphe qui voit en toute femme une traîtresse potentielle et qui, comme le montre l'extrait, n'attribue que des défauts aux femmes. La citation contient donc l'essence de l'attitude que Molière critique et pas du tout l'opinion de Molière lui-même.

De la même manière, les citations 1 et 2 ne représentent pas ce que Molière a dit lui-même mais ce qu'il fait dire aux personnages dans ses comédies pour critiquer, justement, leur attitude et leur comportement (citation 1 : Alceste, personnage principal du *Misanthrope*, pièce écrite en 1666 ; citation 2 : Valère, amant de la fille d'Harpagon et qui fait semblant de penser ce qu'il dit pour plaire à Harpagon, personnage principal de *L'Avare*, comédie écrite en 1668).

La comédie *La Critique de l'École des femmes* que Molière a écrite en 1663 en réaction à la querelle qu'avait suscitée *L'École des femmes*, thématise, entre autres, cette problématique : **À qui doit on attribuer un énoncé donné ?** Dans cette pièce, plusieurs personnages viennent d'avoir vu *L'École des femmes* et discutent de ce qu'ils et elles en pensent : Climène, par exemple, se dit choquée de ce que Molière appelle les femmes des animaux (cf. citation 2 et 4), alors qu'Uranie lui répond qu'il ne s'agit pas de l'opinion de Molière mais, au contraire, de l'attitude qu'il critique (cf. citation 4).

4
« Climène : (...) Je vous avoue que je suis dans une colère **épouvantable**, de voir que cet auteur **impertinent** nous appelle des animaux.
Uranie : Ne voyez-vous pas que c'est un ridicule qu'il fait parler ? »
(Molière, *La Critique de l'École des femmes*)

- Après avoir lu ces explications, qu'en pensez-vous : Pourquoi la façon dont les citations dans l'exercice 1 sont présentées est-elle problématique ?
- Quelles solutions proposeriez-vous pour éviter le problème
 - a) du point de vue de la personne qui fait les/des citations ?
 - b) du point de vue de la personne qui lit les/des citations ?
- En rediscutant les questions de l'exercice 1, répondez-vous maintenant différemment à l'une d'entre elles ou même à plusieurs ? Pourquoi (pas) ?

Exercice 3

Lisez la définition suivante de « *fake news* » et l'extrait d'un article à propos de fausses informations qui circulaient sur l'élection présidentielle de 2017 en France. Qu'est-ce que vous trouvez intéressant ? Qu'est-ce qui vous surprend / choque ?

« **Infox** : nom féminin (de *info[r]mation* et *intox[ication]*)

Information mensongère, délibérément biaisée ou tronquée, diffusée par un média ou un réseau social afin d'influencer l'opinion publique ; fausse information. Recommandation officielle pour **fake news** »¹.

¹ <https://www.larousse.fr/dictionnaires/francais/infox/188536> (12.02.2023).

Extrait de l'article de T.M. « Cinq « fake news » qui ont marqué la campagne présidentielle », *Europe 1*, 21.04.2017² :

« L'influence des fausses informations sur la présidentielle pourrait jouer « un rôle crucial » lors de l'élection, selon une étude. Retour sur cinq « fake news » qui se sont immiscées dans la campagne.

Un lien sur quatre (24,2%) partagés sur les réseaux sociaux au sujet de la présidentielle française provient de sources qui aident à promouvoir les « fake news ». C'est le résultat de l'étude publiée par le consultant en réseaux sociaux Bakamo³, qui a analysé près de huit millions de liens entre novembre 2016 et début avril 2017. « Une exposition accrue aux sites qui répandent des mensonges, des théories conspirationnistes, de la propagande pro-russe et des opinions racistes pourrait jouer un rôle crucial et finalement décisif » lors de l'élection, note ainsi son PDG Jonathan Deitch⁴.

Selon « Les Décodeurs » du *Monde*, qui ont fait de la traque d'intox leur spécialité, les plus partagées concernent l'immigration, les médias, la sécurité et... Emmanuel Macron. [...]

Des infirmières « françaises » agressées par un « migrant »

La vidéo a été vue plus de quinze millions de fois depuis le 18 mars. Relayée sur les réseaux proches de l'extrême droite française, elle montre un homme frapper deux infirmières dans un hôpital. Sur le groupe Facebook « SOS Racisme anti-blanc [sic] », à l'origine de l'intox, il est écrit en description : « On les soigne et ils en sont reconnaissants, la preuve », avant qu'un autre contenu ne soit promu avec cette mention : « une autre vidéo pour vous faire découvrir la France ». De partages en partages, les messages affirment que l'homme en question est « un migrant venu chercher la gratuité des soins ».

En réalité, les images ont totalement été sorties de leur contexte. Elles ont en fait été tournées à Novgorod, en Russie, au mois de février. Selon la presse locale, l'homme, un Russe de 38 ans, était sous l'emprise de l'alcool et a été arrêté à la suite de cette agression. »

Exercice 4

À l'époque des « fake news », lorsque vous lisez ou entendez une information dans les médias :

- À quoi faut-il toujours penser ?
- Que pouvez-vous faire afin de ne pas être trompé-e par des « fake news » ? Peut-on éviter complètement d'être trompé-e par des « fake news » ?

Exercice 5

- Qu'en pensez-vous : Quelles peuvent être les raisons pour lesquelles quelqu'un-e attribue faussement une citation à une personne ou **fait courir** des « fake news » ?

² Article en ligne : <https://www.europe1.fr/politique/cinq-fake-news-qui-ont-marque-la-campagne-presidentielle-3305312> (12.02.2023).

³ Site en ligne : <https://www.bakamosocial.com> (28.02.2023).

⁴ PDG (= CEO) de Bakamo.

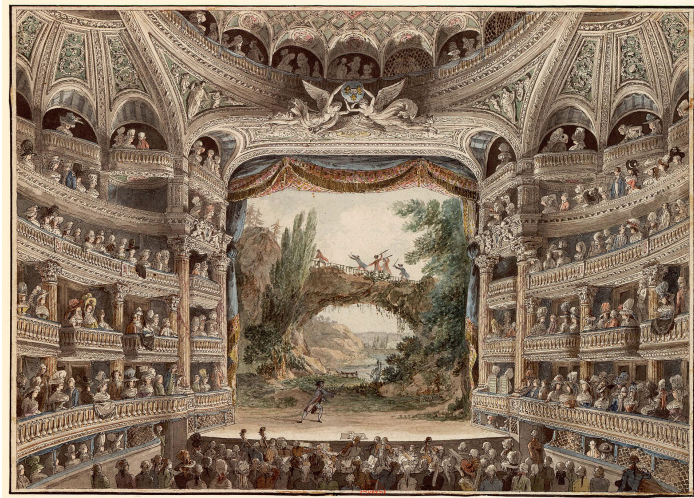
Exercice 6

Dans sa pièce *La Critique de l'École des femmes* Molière nous montre une autre problématique de l'époque : une partie des gens pensait que le **parterre** n'avait pas de « bon sens » et n'était par conséquent pas capable de juger de la valeur d'une pièce. D'après eux et elles, c'était avant tout les comédien-ne-s en général (qui n'ont d'ailleurs pas aimé *L'École des femmes* parce qu'ils étaient jaloux de Molière) qui étaient en mesure de la juger. Molière, en revanche, croyait qu'il y a partout des gens honnêtes, doté-e-s de « bon sens » et capables de juger de la qualité d'une pièce.

- Où pourrait-on trouver cette idée aujourd'hui (des gens qui pensent que d'autres ne sont pas en mesure de juger l'art) ?
- Comment peut-on éviter cette distinction ?

Expliqué brièvement :

Le **parterre** était la place en bas au théâtre, les spectateurs-rices étaient souvent debout et c'était donc les places les moins chères (cf. image⁵).



Exercice 7

Regardez l'extrait (0'31m02s-0'32m54s) du film *Intouchables* (2011) et répondez aux questions suivantes :

- D'après vous : Qui a raison dans la situation concernant le tableau ? Pourquoi ?
- Pensez-vous que Driss ne comprend pas la valeur du tableau parce qu'il n'a pas suivi de formation supérieure ? Par contraste, Philippe aurait-il perdu un peu de « bon sens » parce qu'il a (probablement) suivi une formation supérieure (et parce qu'il a de l'argent) ?
- Pourquoi la blague que Driss fait avec le chocolat est plus qu'une blague dans ce contexte (comparez-la à la situation concernant le tableau) ?



Pour finir

Quelles conclusions tirez-vous personnellement de cette discussion ?

⁵ https://fr.wikipedia.org/wiki/Molière#/media/Fichier:Paris_Comedie-Francaise.jpg (21.03.2023)

Matériel supplémentaire pour l'exercice 4

Extrait de l'article de Bettina Bichsel « Comment reconnaître les *fake news* », *Jeunes et Médias*, 14.04.2022⁶ :

« Vérification des faits : comment procéder ?

Pour se former sa propre opinion et effectuer soi-même une vérification des faits, voici une manière de procéder :

- Le titre et le contenu de la publication donnent de premières indications : les deux sont-ils liés et cohérents ? Le titre est-il particulièrement racoleur [= schreierisch] et le texte cherche-t-il principalement à susciter des émotions ? Dans ce cas, la prudence est de mise.
- La source de l'information est-elle clairement indiquée ? Quelles personnes sont citées ? Quelles sont les indications pouvant donner à penser qu'il s'agit d'une information sérieuse ?
- Qui est l'auteur/autrice de l'information ? Son nom est-il clairement indiqué ou du moins facile à trouver ? Les sources « neutres » sont plus crédibles que quelqu'un qui cherche à transmettre une certaine opinion ou un certain message.
- Par quels canaux l'information est-elle diffusée ? Si des médias professionnels en parlent, cela peut signifier qu'ils estiment qu'elle est crédible.
- Que donne la recherche inversée d'une image (par ex. avec TinEye ou GoogleImages)⁷ ? La photo est-elle vraiment actuelle ou a-t-elle déjà été publiée plusieurs fois, peut-être même dans un autre contexte ? Si oui, il s'agit très probablement d'une fausse information.
- Dans le cas des vidéos, les manipulations sont plus difficiles à déceler, notamment parce que les techniques actuelles offrent de nombreuses possibilités de trucage. Des outils comme Amnesty-Video-Check⁸ permettent de vérifier si une vidéo sur YouTube est réellement nouvelle. »

⁶Article en ligne : <https://www.jeunesetmedias.ch/blog/detail/fake-news-erkennen-die-wichtigsten-tipps> (12.02.2023)

⁷ Pour une instruction détaillée cf. p.ex.

<https://support.google.com/websearch/answer/1325808?hl=fr&co=GENIE.Platform%3DAndroid> (28.02.2023)

⁸ <https://citizenevidence.amnestyusa.org> (28.02.2023)

Matériel supplémentaire

Le mystère autour du pseudonyme « Molière »⁹

En 1644, Jean-Baptiste Poquelin choisit de se faire appeler « Molière ». La véritable raison pour laquelle il a adopté ce nom de plume (= pseudonyme) reste incertaine. Molière lui-même ne s'est jamais expliqué sur ce pseudonyme, même pas à ses proches.

Il existe plusieurs hypothèses quant à l'origine et à la signification de ce nom.

1° Certain.e.s critiques pensent que le pseudonyme est lié au nom d'un village où la troupe de Molière serait passée pendant sa tournée en province. Mollier est un toponyme courant dans le Sud de la France où Molière et sa troupe ont passé plusieurs années.

2° D'autres pensent qu'il aurait pris son nom à un danseur du nom de Molier qu'il aurait connu dans sa jeunesse.

3° Une troisième hypothèse fait dériver « Molière » de la plante « lierre » (= Efeu). Plus spécifiquement, le « lierre terrestre » est également appelé « l'herbe de la Saint-Jean ». Le fait que Jean est le prénom de Molière semble soutenir cette hypothèse. En plus, le lierre est lié à Dionysos, figure, entre autres, de la création poétique.

⁹ Pour les sources, voir la liste qui clôt ce document.

Solutions

Exercice de préparation : Vocabulaire : Trouvez la bonne traduction

la traîtresse	die Verräterin
imbécile	dumm
l'énoncé (m.)	die Aussage
épouvantable	schrecklich, entsetzlich
impertinent	unanständig, empörend
faire courir	etw. verbreiten

Les réponses suivantes ne sont que des propositions pour une partie des questions, le sujet traité lui-même nous oblige à laisser autant de liberté que possible aux réponses individuelles.

Exercice 2

- Toutes les citations que nous reproduisons sont en réalité énoncées par des personnages que Molière critique (à part la deuxième de *L'Avare* : c'est Valère qui dit ce qu'il dit pour faire semblant d'être de l'avis d'Harpagon qui est, lui, le personnage que Molière critique), mais puisqu'elles sont présentées sans contexte et suivies du nom de Molière, elles peuvent être faussement attribuées au dramaturge lui-même. De plus, dans l'exercice 1 (contrairement à l'exercice 2), nous n'avons même pas indiqué la pièce dont les citations sont tirées.
- a) Ne pas isoler des citations : Il faut les contextualiser par rapport aux personnages : un personnage ridicule emploie des expressions ridicules.
b) En tant que lecteur-rice on a la responsabilité de vérifier les sources et de vérifier notamment si les points dans a) ont été respectés afin de ne pas être trompé(e).

Exercice 3

Solution libre.

Exercice 4

- On doit être conscient-e du fait que tout ce que l'on lit n'est pas forcément vrai.
- Par exemple se poser la question : est-ce que la source est fiable ?

Exercice 5

- La vitesse de notre temps : même les journalistes n'ont souvent pas le temps (et/ou les moyens) de vérifier si quelque chose est vrai ou pas.
- La fainéantise.
- La jalousie : on veut détruire la réputation d'une personne.

Exercice 6

- Aujourd'hui dans l'art (presque) tout est permis. Souvent, les personnes qui aiment une chose disent que les autres n'ont rien compris, ne s'y connaissent pas etc. Mais doit-ce impérativement être le cas ? Est-ce vrai par exemple que seulement une élite d'intellectuel·le·s peut comprendre l'art contemporain ?

Exercice 7 / point 3

- Dans chacun des deux volets de cette scène, il y a un type d'art qui n'est pas compris par l'un des deux : d'abord c'est Driss qui ne comprend pas pourquoi le tableau qu'on voit devrait être de l'art ; ensuite c'est Philippe qui ne comprend pas la blague de Driss ; l'humour est également une forme d'art (cf. parallélisme syntaxique, anaphore, rime et rythme dans « Pas de bras, pas de chocolat »). Driss montre ainsi à Philippe que lui aussi il comprend l'art, mais sous une autre forme, idée que l'on voit d'ailleurs également très bien dans la scène avec l'orchestre.

Transcription de la scène du film *Intouchables*

(Rechercher « *Intouchables* scène tableau » ou « *Intouchables* pas de bras pas de chocolat » sur youtube)

La vendeuse : On ouvre mardi, mardi soir il est vendu.

Driss : Bon, on y va ? Ça fait une heure que vous êtes scotché, là ! Il faut changer de chaîne à un moment, là.

Philippe : Il y a beaucoup de sérénité qui se dégage de ce tableau. Même une certaine violence.

La vendeuse : Je le trouve très touchant aussi.

Driss : C'est touchant des tâches rouges sur un fond blanc ? Et ça coûte combien ça ?

La vendeuse : Je crois qu'il est à trente mille euros, mais je peux vérifier si vous voulez.

Driss : Ouais, vaut mieux vérifier quand même. Parce que ça me paraît exagéré comme prix. Vous n'allez pas acheter cette croûte là trente mille euros ; c'est pas possible ça !

Philippe : Ah, ben, si, si, c'est possible.

Driss : Le mec, il a saigné du nez sur un fond blanc, il demande trente mille euros.

Philippe : Dites-moi, Driss, à votre avis, pourquoi les gens s'intéressent à l'art ?

Driss : J'sais pas, c'est un business.

Philippe : Non. C'est parce que c'est la seule trace de notre passage sur Terre.

Driss : Des conneries ça, Philippe. Moi, pour cinquante euros, je vais chez Casto et je vous la fais la trace de mon passage sur Terre. Je vous mets même du bleu en bonus, si vous voulez.

Philippe : Allez, arrêtez de dire n'importe quoi. Donnez-moi un chocolat !

Driss : Non !

Philippe : Donnez-moi un chocolat !

Driss : Pas de bras, pas de chocolat ! C'est une vanne, hein ! Oh, je déconne !

Philippe : Ah, c'est une blague ?

Driss : Ben oui, c'est une blague.

Philippe : Ah, c'est une blague ?

Driss : Elle est bien quand même ?

Philippe : Très bonne, c'est une très bonne blague !

Driss : C'est une vanne connue : « Pas de bras, pas de chocolat ! » Mais avec vous...

Philippe : Allez !

Driss : ...elle est chanmée [verlan pour méchante].

Philippe : Une blague.

Driss : Mais oui ! Vous n'avez pas de bras Philippe. Je vais la faire à la Marge Simpson. C'est dommage qu'il n'y ait pas de public !

La vendeuse : Pardon ! J'ai...J'ai fait une petite erreur sur le prix.

Driss : Ah voilà !

La vendeuse : Oui, il est à quarante et un mille cinq cent euros.

Philippe : Je le prends !

Bibliographie

Citation 1

Molière, *Le Misanthrope*, éd. par Jacques Chupeau, Gallimard, 2013, p. 53, v. 118-120.

Citation 2

Molière, *L'Avare*, éd. par Evelyne Amon, Petits Classiques Larousse, 2007, p. 44.

Citation 3

Molière, *L'École des femmes, L'École des maris, La Critique de L'École des femmes, L'Impromptu de Versailles*, éd. par Jean Serroy, Gallimard, 1985, p. 182, v. 1572-1579 (*L'École des femmes*).

Citation 4

Molière, *L'École des femmes, L'École des maris, La Critique de L'École des femmes, L'Impromptu de Versailles*, éd. Par Jean Serroy, Gallimard, 1985, p. 224 (*La Critique de L'École des femmes*).

Définition infox

Larousse, <https://www.larousse.fr/dictionnaires/francais/infox/188536> (12.02.2023).

Article sur les fausses informations sur la présidentielle

T.M., *Cinq "fake news" qui ont marqué la campagne présidentielle*, Europe 1, 21.04.2017, <https://www.europe1.fr/politique/cinq-fake-news-qui-ont-marque-la-campagne-presidentielle-3305312> (12.02.2023).

Vérification des faits : comment procéder ?

Bettina Bichsel, *Comment reconnaître les fake news*, Jeunes et Médias, 14.04.2022, <https://www.jeunesetmedias.ch/blog/detail/fake-news-erkennen-die-wichtigsten-tipps> (12.02.2023).

Image Comédie française

https://fr.wikipedia.org/wiki/Molière#/media/Fichier:Paris_Comedie-Francaise.jpg (21.03.2023)

Image Intouchables

<https://kvd-mannheim.de/wp-content/uploads/2020/04/K1-Franz-LF.pdf> (15.08.22).

Transcription de la scène du film Intouchables

Vanessa Latchoumane, *Intouchables*, French & Action, 2021, <https://www.learnfrenchwithfun.com/wp-content/uploads/2021/06/dossier-pedagogique.pdf> (15.08.22).

Le mystère autour du pseudonyme "Molière"

Romane Carmon, *Le saviez-vous : l'origine du nom de Molière reste incertaine*, rtbf.be, 12.03.2022, <https://www.rtf.be/article/le-saviez-vous-lorigine-du-nom-de-moliere-reste-incertaine-10951725> (26.02.2023).

Cassandra Jeannin, *Pourquoi Jean-Baptiste Poquelin s'appelait Molière ?*, RTL, 15.01.2022, <https://www.rtl.fr/culture/culture-generale/pourquoi-jean-baptiste-poquelin-s-appelait-il-moliere-7900113887> (26.02.2023).

Noëlle Guibert, *Jean-Baptiste Poquelin, malade imaginaire dit Molière*, dans *Revue de la Comédie-Française* n°189, 1991, p. 23, <https://www.comedie-francaise.fr/www/comedie/media/document/moliere-bio-nom.pdf> (26.02.2023).